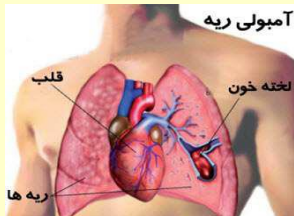


آمبولی ریه

یک انسداد ناگهانی در شریان ریه است که این انسداد به طور معمول بایک لخته خون ایجاد می شود و می تواند تهدید کننده حیات باشد.



سه عامل مهم و موثر در ایجاد لخته:

- آسیب به دیواره عروق مانند: ضربه، جراحی، سیم های ضربان ساز، کاتتر ورید مرکزی، کاتتر دسترسی به عروق دیالیز، آسیب موضعی به ورید، صدمات حرکتی مکرر
- افزایش انعقاد پذیری خون مانند: برخی سرطانها، بارداری، مصرف داروهای خوراکی پیشگیری از بارداری، افزایش غلظت خون، عفونت در خون
- مواردی که باعث کاهش جریان خون می شوند مانند: استراحت در تخت، یا بی حرکتی به مدت طولانی، چاقی، سابقه واریس، آسیب به طناب نخاعی، سن بالای ۶۰ سال



علائم و نشانه های بیماری:

- ❖ تنگی نفس (شایعترین علامت)
- ❖ درد قفسه سینه ناگهانی
- ❖ اضطراب و دلهره و تپش قلب
- ❖ تعریق
- ❖ سرفه (گاهی همراه با خلط خونی)، تنفس تند و سریع
- ❖ سنگوب (در آمبولی های وسیع)

توصیه های لازم در طول بستری در بیمارستان:

- ✚ قرار گرفتن در وضعیت نیمه نشسته موقعیت راحت تری را برای تنفس شما فراهم می کند و درد سینه را کاهش می دهد.
- ✚ در صورت داشتن درد سینه به پرستار خود اطلاع دهید، طبق دستور پزشک برای شما مسکن تجویز می شود.
- ✚ سرفه های موثر انجام داده و نفسهای عمیق بکشید.
- ✚ طبق دستور پزشک در بستر استراحت نمایید و برای پیشگیری از زخم بستر مرتب تغییر وضعیت دهید.
- ✚ هر گونه ترس و نگرانی خود را برای کاهش اضطراب بیان نمایید.

توصیه های لازم برای خود مراقبتی پسی از نر خبیصه:

برای پیشگیری از آمبولی مجدد موارد ذیل را رعایت نمایید:

- ✚ از فعالیت شدید خودداری کنید ، فعالیت خود را به تدریج افزایش دهید.
- ✚ از روی هم قرار دادن پاها و آویزان کردن آنها واز نشستن و ایستادن طولانی پرهیز نمایید.
- ✚ در صورتی که برای شما جوراب واریس تجویز شود ، جورابها را صبح زود قبل از شروع ورم در پائتان بپوشید و شبها هنگام استراحت از پائتان خارج کنید .مراقب باشید قسمت انتهایی جوراب لوله نشود.
- ✚ برای استحمام منعی وجود ندارد فقط زمان آن را به حداقل برسانید.
- ✚ داروهای خود را طبق دستور مصرف نمایید و قبل از اتمام به پزشک مراجعه نمایید.
- ✚ در تاریخ مشخص شده توسط پزشک جهت ویزیت بعدی مراجعه نمایید .
- ✚ لباسهای تنگ نپوشید.
- ✚ رژیم غذایی طبق روال قبل ادامه یابد.
- ✚ در صورت داشتن تنگی نفس ، درد سینه ، تپش قلب حتما به پزشک مراجعه نمایید.

مددجوی گرامی اگر با داروی **وارفارین** مرخص شده اید لازم است موارد ذیل را رعایت نمایید .

- ✓ عملکرد داروی وارفارین با آزمایش PT مشخص می شود بنابراین این آزمایش را در زمان تعیین شده توسط پزشک انجام دهید و نتیجه را به اطلاع پزشک برسانید.
- ✓ هرگونه خونریزی مثل: استفراغ خونی ، خون در ادرار، مدفوع خونی یا سیاه رنگ ، خونریزی از لثه ، کبودی بدون علت در بدن ، خونریزی از بینی و... را گزارش دهید.
- ✓ در صورت نیاز به اقدام دندان پزشکی یا جراحی و... پزشک خود را از مصرف این دارو مطلع نمایید.
- ✓ از مصرف داروهای ضد التهاب نظیر آسپرین ، بروفن ، دیکلوفناک ، ناپروکسن و... بدون مشورت پزشک خودداری نمایید.
- ✓ برای جلوگیری از خونریزی لثه از مسواک نرم استفاده کنید.
- ✓ به جای تیغ از ماشین ریش تراش استفاده نمایید .
- ✓ در رژیم غذایی خود مواد حاوی ویتامین K: سبزیجات برگ سبز مانند (اسفناج ، کاهو ، کلم بروکلی ، گل کلم) و لبنیات ، ماهی ، جگر ، جای سبز ، سویا و شیر سویا و... را محدود نمایید.

منبع : قلب و عروق و گردش خون برونر و سودارت ویراست پانزدهم ۲۰۲۲- کتاب راهنمای آموزش مددجو برای مراقبت در منزل ترجمه فاطمه علایی

تهیه کننده: واحد آموزش سلامت زمستان ۱۴۰۲

تأیید کننده: دکتر مهریار شگری متخصص قلب و عروق

بازنگری بعدی زمستان ۱۴۰۳



برای دسترسی به مطالب آموزشی بارکد را اسکن نمایید

